



**Інструкція з експлуатації**  
**Компресори поршневі безмасляні**  
***IBL24LOS, IBL50LOS***



Made for Ukraine

## 1. Призначення

1.1. Даний компресор є повітряним, поршневого типу, з прямим(коаксіальним) приводом від електродвигуна.

1.2. Компресор є складним електромеханічним виробом і призначений для забезпечення пневматичного обладнання та інструменту, які застосовуються в промисловості, автосервісі і для інших цілей споживачів стисненим повітрям. Використання компресора дозволяє економити електроенергію, механізувати працю і підвищити якість виконуваних робіт.

## 2. Загальні відомості

2.1. Компресор спроектований і виготовлений відповідно до загальних вимог і норм безпеки для даного виду обладнання, встановленими в діючих технічних нормативно-правових актах. Клас за способом захисту від ураження електричним струмом 1.

2.2. Живлення компресора здійснюється від мережі змінного струму. Напруга мережі живлення  $220 \pm 5\% \text{ В}$ , частота 50Гц.

2.3. Режим роботи компресора - повторно-короткочасний. Тривалість одного циклу від 5 до 10 хв. Допускається безперервна робота компресора не більше 15 хв., але не частіше одного разу протягом 2-х годин. Нехтування цим застереженням може призвести до виходу компресору із ладу.

2.4. Регулювання продуктивності після пуску компресора - автоматичне. Спосіб регулювання - періодична пуск-зупинка компресора.

2.5. Компресор забезпечений наступними засобами контролю, управління та захисту:

- манометрами для контролю тиску повітря в ресивері;
- пресостатом - пристроєм для регулювання продуктивності та періодичним пуском-зупинкою компресора;
- розвантажувальним клапаном - пристрій розвантаження поршневого блоку при зупинці двигуна;
- запобіжним клапаном - пристрій захисту від перевищення максимального допустимого тиску в ресивері;
- пристроєм захисту від перевантажень електрообладнання та короткого замикання.

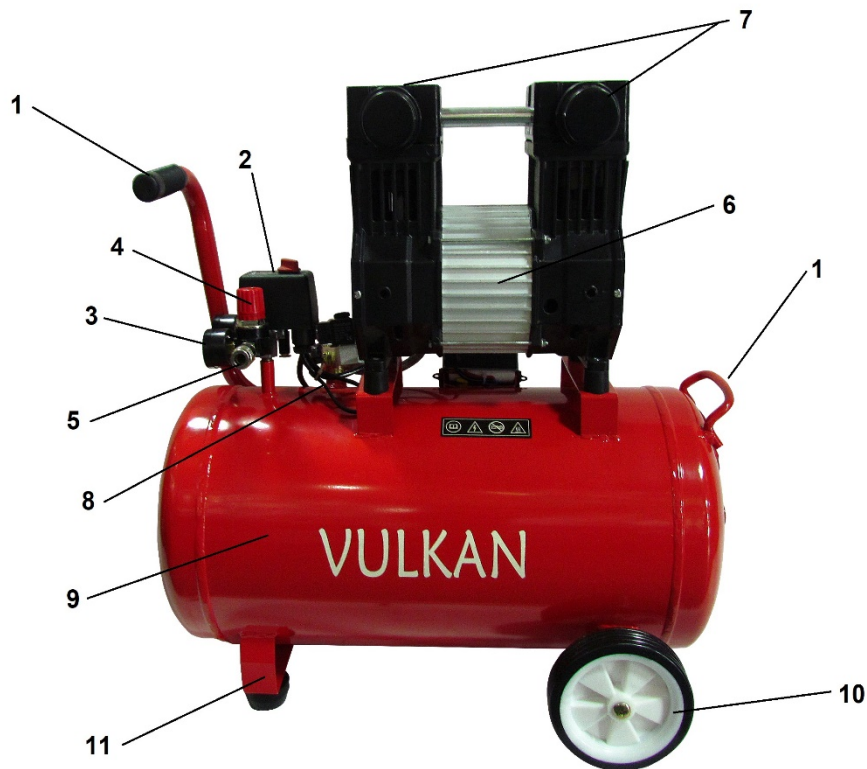
## 3. Технічні характеристики

Технічні характеристики	IBL24LOS	IBL50LOS
Число циліндрів компресора	1	1
Продуктивність (по всмоктуванню), л/хв.	240	320
Продуктивність на виході, л/хв	175	240
Максимальний тиск стисненого повітря, МПа (кг/см <sup>2</sup> )	1,0(10)	1,0(10)
Номинальна потужність двигуна, кВт	0.95	1.6
Номинальна частота обертання вала компресора, хв <sup>-1</sup>	2850	2850
Місткість ресивера, номінальна, л	24	50
Приєднувальний розмір штуцера швидкознімача, дюйм	1/4	1/4
Рекомендований діаметр шлангу внутрішній, мм	6-10	6-10
Габаритні розміри, см, не більше:	560 x 280 x 610 мм	710 x 310 x 630 мм
Маса нетто, кг, не більше:	23	26
Максимальний експлуатаційний тиск ресивера	10 атм.	10 атм.
Максимальна і мінімальна температура експлуатації ресивера	-10С+100С	-10С+100С

## 4. Конструкція та принцип роботи

### 4.1 Компресор складається з таких деталей

1. Ручка
2. Пресостат
3. Манометр
4. Клапан регулювання тиску
5. Швидкознімні з'єднання
6. Електродвигун
7. Поршневий блок
8. Кабель підключення до електромережі
9. Ресивер
10. Колеса
11. Опора



Ручка(1), колеса(10) та опора(11) служать для переміщення компресора та гасіння вібрацій при роботі.

Пресостат(2) служить для роботи компресора в автоматичному режимі і підтримання заданого робочого тиску в ресивері.

Ресивер(9) служить для накопичення стиснутого повітря, відділення конденсату та мастила в процесі роботи. Ресивер має штуцери для установки блоку манометрів(3), швидкознімних з'єднань(5), клапану регулювання тиску(4), пресостату(2). Також на ресивері є клапан зливу конденсату який слугує для періодичного видалення конденсату який утворюється в

процесі роботи компресора.

Манометри(3) показують тиск в ресивері в реальному часі. Запобіжний клапан слугує для обмеження максимального тиску в ресивері. Спрацьовує автоматично.

Швидкознімні з'єднання(5) слугують для підключення шлангів і подальшого використання компресора. Клапан регулювання тиску(4) служить для встановлення потрібного тиску при роботі компресору.

Поршневий блок(7) призначений для нагнітання повітря в ресивер.

Електродвигун(6) призначений для приводу поршневого блоку. Електричний кабель(8) слугує для підключення компресора до електричної мережі 220 вольт.

## **5. Заходи безпеки при використанні компресора**

- 5.1 До використання та експлуатації компресора допускаються особи, ознайомлені з його конструкцією і правилами експлуатації.
- 5.2 Під час роботи оператор обов'язково повинен використовувати засоби захисту.
- 5.3 У приміщенні, де розташований і працює компресор - необхідно забезпечити хорошу вентиляцію (привітрювання).
- 5.4 Усмоктуване компресором повітря не повинно містити пилу, парів будь-якого виду, вибухонебезпечних і легкозаймистих газів, розпорошених розчинників або барвників, токсичних димів будь-якого типу.
- 5.5 Зниження пропускної здатності повітряного фільтра, з причини його забрудненості, знижує термін служби компресора, збільшує витрату електроенергії і може призвести до виходу з ладу компресора.
- 5.6 Компресор розрахований на стиск тільки атмосферного повітря, використання компресора для стиснення інших газів не допускається ні в якому разі.
- 5.7 При приєднанні компресора до лінії розподілу, або до виконавчого пристрою - необхідно використовувати пневмоарматуру і гнучкі трубопроводи відповідних розмірів і характеристик (тиск та температура).
- 5.8 Стиснене повітря являє собою енергетичний потік і тому є потенційно небезпечним. Трубопроводи, що містять стиснене повітря, повинні бути в справному стані і відповідним чином з'єднані. Перед тим, як встановити під тиск гнучкі трубопроводи, необхідно переконатись, що вони за своїми характеристиками підходять для роботи з наявним компресором.
- 5.9 Переміщувати компресор допускається тільки повністю відключений від електричної та пневматичної мережі
- 5.10 Під час транспортування компресору обов'язковим є зняття корпусу повітряного фільтра, для запобігання його пошкодження. Транспортування компресора повинно відбуватись лише вертикально.
- 5.11 Перед початком роботи необхідно перевірити:
  - правильність підключення до мережі живлення і заземлення;
  - надійність кріплення амортизаторів та коліс компресора;
  - цілісність і справність запобіжного клапана, органів управління і контролю за тиском.
- 5.12 Після завершенні технічного обслуговування встановити на свої місця захисний кожух і деталі, дотримуючись при наступному включенні заходів безпеки, що і при першому пуску компресора.
- 5.13 Утилізація використаних відпрацьованих фільтрів, конденсату повинна здійснюватися з дотриманням норм охорони навколишнього середовища та призначених для цього місцях.

## 6. Підготовка до роботи

- 6.1 Уважно вивчіть і дотримуйтеся вказівок даної інструкції з експлуатації.
- 6.2 Перед початком роботи перевірте комплектність, переконайтеся у відсутності ушкоджень компресора.
- 6.3 Встановіть на ресивер амортизатори і колеса. Розташуйте компресор на рівній горизонтальній поверхні, забезпечивши вільний доступ до вимикача і швидкознімачів. Для забезпечення ефективного охолодження необхідно, щоб вентиляційні отвори знаходилися на відстані не менше 1м від стіни приміщення. Підлога в місці установки компресора повинна бути рівною та неслизькою для надійного розташування компресора.
- 6.4 Перед першим вмиканням змонтуйте повітряний фільтр для запобігання потрапляння бруду в робочі частини компресора.
- 6.5 Підключення компресора до електричної мережі повинно виконуватися спеціально навченим персоналом. Компресор при підключенні та подальшій роботі повинен бути **ОБОВ'ЯЗКОВО ЗАЗЕМЛЕНИЙ**.
- 6.6 Надійно з'єднайте компресор зі споживачами стисненого повітря які ви використовуєте для цього обирайте відповідні швидкознімачі, пневмоарматуру і трубопроводи (шланги).
- 6.7 Пресостат відрегульований виробником, і не повинен регулюватись користувачем. У користувача є можливість обрати в якому режимі буде працювати компресор завдяки перемикачу на пресостаті. Режимів може бути два – автоматичний, який дозволяє компресору вмикатись при зниженні робочого тиску в ресивері до 6 атмосфер, та ручний, який дозволяє користувачу самому вмикати та вимикати компресор. Рекомендується виставляти автоматичний режим.
- 6.8 Компресор обладнаний пристроєм захисту від перевантажень (теплове реле з кнопкою). При порушенні живлення електричної мережі, можливе автоматичне спрацьовування захисту двигуна.
- 6.9 По закінченні роботи - тиск у ресивері слід знизити до атмосферного та відімкнути компресор від електромережі.

## 7. Технічне обслуговування

- 7.1 Для забезпечення довговічної і надійної роботи компресора виконуйте наступні операції з його технічного обслуговування:
  - після перших 50-ти годин роботи перевірте і при необхідності протягніть болти головок циліндрів поршневого блоку для компенсації температурної усадки, момент протяжки - 25 Нм;
  - щодня перевіряйте щільність з'єднання повітропроводів, очищайте компресор від пилу та забруднень.
  - залежно від умов експлуатації, але не рідше одного разу на місяць, очищайте повітряний фільтр. Заміну повітряного фільтра проводьте один раз на 6-ть місяців або частіше за результатами зовнішнього огляду;
  - щодня зливайте конденсат з ресивера, використовуючи кран для зливу конденсату;
  - щомісяця перевіряйте надійність кріплення поршневого блоку та двигуна до ресивера;
  - щомісяця перевіряйте цілісність та надійність кріплень органів управління, приладів контролю, кабелів, повітропроводів, амортизаторів та опор компресора

## 8. Можливі технічні несправності та методи їх усунення

Перелік можливих несправностей та способи їх усунення наведені в таблиці нижче  
Вказані причини можуть відрізнятись від тих які виникли в роботі

Несправність	Причини виникнення	Заходи з усунення
Зниження продуктивності компресора	Повітряний фільтр забруднений	Очистити або замінити фільтруючий елемент
	Порушення щільності з'єднань або пошкодження повітропроводів	Визначити місце витоку. При можливості ущільнити з'єднання. При неможливості – звернутись в авторизований сервісний центр.
Витік повітря з ресивера в нагнітальний повітропровід - постійне «шипіння» при відключенні компресора	Потрапляння повітря з ресивера в нагнітальний повітропровід через зношування або засмічення ущільнювача зворотнього клапану.	Звернутись в авторизований сервісний центр для усунення несправності. Недостатня кваліфікація споживача або невірне розуміння описаного процесу може призвести до негативних наслідків.
Перегрів двигуна і зупинка компресора під час роботи	Тривала робота компресора при максимальному навантаженні і споживанні повітря - спрацювання захисту двигуна	Знизити навантаження на компресор, зменшивши споживання повітря інструментом. Повторно запустити компресор після повного охолодження.
	Заклинювання циліндро-поршневої групи через попадання пилу в циліндр та картер компресора.	Звернутись в авторизований сервісний центр для усунення несправності. Недостатня кваліфікація споживача або невірне розуміння описаного процесу може призвести до негативних наслідків.
Зупинка компресора в роботі	Порушення в ланцюзі живлення	Перевірити весь ланцюг живлення на предмет пошкоджень. При виявленні пошкоджень звернутись в сервісний центр для їх усунення.

## 9. Гарантійні зобов'язання виробника

- 9.1 Виробник гарантує відповідність компресора показникам, зазначеним в інструкції з експлуатації, за умови дотримання споживачем правил експлуатації, зберігання та транспортування виробу.
- 9.2 Гарантійний термін експлуатації - 12 місяців з дня продажу компресора згідно відмітки в гарантійному талоні. У разі відсутності відмітки продавця про продаж, гарантійний термін експлуатації обчислюється від дати випуску виробу.
- 9.3 При покупці компресора вимагайте заповнення продавцем гарантійного талону з усіма потрібними записами та відмітками.
- 9.4 Покупець втрачає право на гарантійне обслуговування у випадку втрати інструкції з експлуатації або наявності механічних ушкоджень внаслідок порушення вимог умов експлуатації, правил транспортування та зберігання.
- 9.5 Для гарантійного обслуговування у авторизованому сервісному центрі пред'явіть:
  - коректно заповнений гарантійний талон.
  - документ, що підтверджує покупку.
  - інструкцію з експлуатації виробу.
- При відсутності одного з зазначених документів Вам може бути відмовлено в гарантійному обслуговуванні.
- 9.6 Гарантійне обслуговування не здійснюється у таких випадках:
  - за наявності механічних і інших пошкоджень, внаслідок порушення вимог умов експлуатації, правил транспортування та зберігання.

- будь-якої зміни конструкції або внутрішнього устрою обладнання за власною ініціативою.
- ремонт в гарантійний строк в неавторизованому сервісному центрі.
- при порушенні цілості заводських гарантійних пломб і несанкціонованого доступу до встановлених виробником параметрів регулювань.
- застосування запасних частин і матеріалів які не передбачені експлуатаційною документацією.

9.7 Гарантія не поширюється:

- на витратні матеріали, заміна яких в період дії гарантії, передбачена регламентом проведення технічного обслуговування (фільтруючі елементи і матеріали, масло та ін.)
- на вироби, що вийшли з ладу з причини форс - мажорних обставин (аварія, стихійні лиха та ін.)

9.8 Умови гарантії не передбачають:

- профілактику і чистку вироби, а також виїзд майстра до місця установки виробу з метою його підключення, налаштування, ремонту або консультації. Дані роботи проводяться за окремо укладеним договором.
- транспортні витрати не входять в обсяг гарантійного обслуговування.

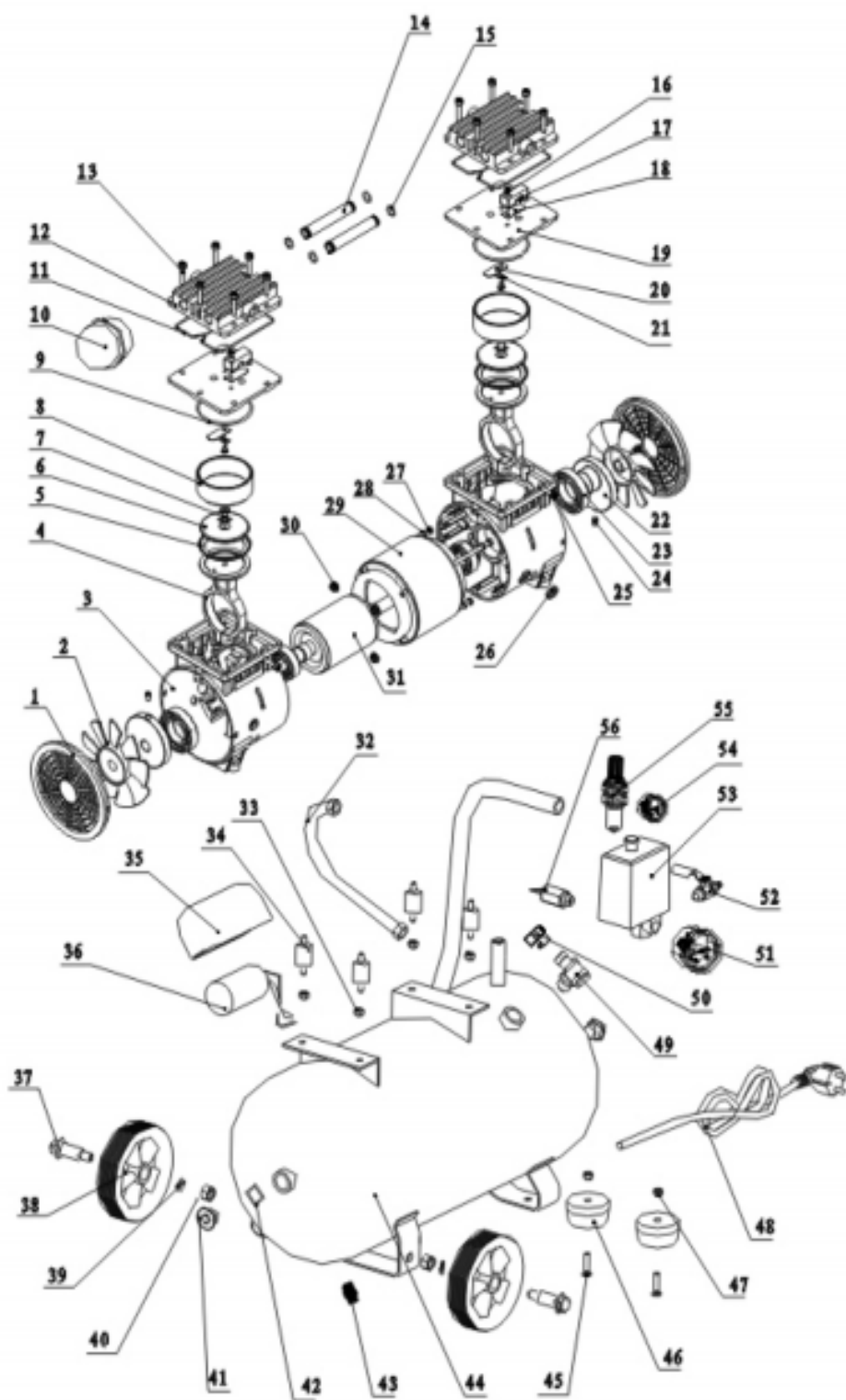
Адреса сервісного центру: м. Вінниця, вул. С. Зулінського 44В,  
тел. (067)433-17-97, (067)431-01-54  
e-mail: [service@ukrservice.biz](mailto:service@ukrservice.biz)

Адреси та контакти авторизованих сервісних центрів партнерів по Україні.

Назва АСЦ	Відповідальна особа	Адреса	Телефон	Електронна пошта
Баволяк Володимир Васильович ФОП	Барнась Володимир Богданович	м. Калуш, просп. Л.Українки, 48	+380997048044	lissad2006@gmail.com
ПРОФІЦЕНТР КВІТКА ТОВ	Царьов Максим Євгенович	м. Львів, вул. Промислова, 47-А	+380981644288	service@kwitka.com.ua
Компанія іТех ТОВ	Васьків Сергій Володимирович	м.Івано-Франківськ, Угорницька, 10а	+380684842415	info@dim-sad.if.ua, service01@itech.if.ua
ЕЛЕКТРОТРЕЙД-СЕРВІС ТОВ	Піщик Євген Олександрович	м. Київ, Каунаська, 13 корпус С, оф. 301	+380675594500	service.ets24@gmail.com
Інструмент Донбасу ТОВ	Шинкаренко Святослав Анрійович	м. Маріуполь, вул. Флотська, 171	+380503668844	service-id@ukr.net
САЛЕКС ГРУП ТОВ	Заєць Олександр Анатолійович	м. Київ, бульвар Перова, 1-а	+380970218686	salex-grup@ukr.net
Пархоменко Ігор Олексійович ФОП	Іванов Віктор Васильович, Толда Віталій Миколайович	м.Херсон, вул. Паровозна, 7	+380683977035, +380953126217	serviceplaneta@ukr.net

# Деталювання компресорів та позначення складових частин

## IBL 24LOS/IBL50LOS



No.	Part Name
1	Wind cover
2	Left fan
3	Left case
4	Connection rod
5	Piston Leather Cup
6	Pressing plate
7	Hexagon socket head cap screws M6*20
8	Cylinder
9	Cylinder sealing circle
10	Silencer
11	Cylinder head sealing circle
12	Cylinder head
13	Hexagon socket head cap screws M5*50
14	Connection pipe
15	Connection pipe sealing circle
16	Pan head screws with cross recess M4*6
17	Limiting stopper
18	Air outlet valve clack
19	Valve plate
20	Air intake valve clack
21	Metal gasket
22	Crankshaft
23	Bearing6006-2Z
24	Hexagon socket set screws with flat point M8*10
25	Right Case
26	Lap hoop
27	Hexagon socket head cap screws M5*150
28	Flat gasket
29	Stator

No.	Part Name
31	Rotor
32	High pressure soft tube
33	Holding screws M6
34	Shock-relief gasket
35	Metal capacitor
36	Capacitor
37	Wheel axle
38	Wheel
39	Flate gasket
40	Wheel axle holding screws
41	Observing hole
42	O ring for observing hole
43	Drainage valve
44	Air tank
45	Washer holding screws
46	Big foot washer
47	Foot washer holding screw cap
48	Power cable
49	Check valve
50	Magnetic valve
51	Y50 pressure gauge
52	Ball valve
53	Pressure switch
54	Y40 pressure gauge
55	Pressure adjustable oil water separator
56	Safety valve